

Konjunkturstatistik, löner för statlig sektor, februari 2009

Salaries in The Governmental Sector, February 2009

I korta drag

Löneökningen för statlig sektor var 3,0 procent

Den preliminära genomsnittliga månadslönen för hel- och deltidsanställda inom statlig sektor var 29 850 kronor under februari 2009. Detta är en ökning med 3,0 procent sedan februari 2008.

Inom civilförvaltningen ökade lönerna med 3,2 procent och för försvaret ökade lönerna med 1,3 procent.

För kvinnor inom statlig sektor ökade lönerna med 3,3 procent medan männens löner ökade med 3,0 procent.

Förändringstalen är baserade på skillnader mellan de definitiva lönerna 2008 och de preliminära lönerna 2009.

Antal sysselsatta minskade med 1,8 procent

Antalet sysselsatta inom den statliga sektorn var 218 690 under februari 2009. Detta är jämfört med februari 2008 en minskning med 4 070 personer eller 1,8 procent. De sysselsatta var fördelade på 110 800 kvinnor och 107 890 män.

Inom civilförvaltningen var antalet sysselsatta 197 110 under februari 2009. Detta är jämfört med februari 2008 en minskning med 3 530 personer.

Från och med januari 2009 har delar av Vägverket och Banverket privatiserats. Cirka 4 000 anställda, varav cirka 80 procent är män, har därmed övergått till privat sektor.

Inom försvaret minskade antalet anställda med 520 personer till 20 110 under samma period.

Medlingsinstitutet
National Mediation Office

 **Statistiska centralbyrån**
Statistics Sweden

Christina Eurén, tfn 08-545 292 40/45,
christina.euren@mi.se
www.mi.se

Ann-Katrin Larsson, SCB, tfn 019-17 68 80
anki.larsson@scb.se
www.scb.se

Statistiken har producerats av SCB på uppdrag av Medlingsinstitutet (MI), som ansvarar för officiell statistik inom området.

ISSN 0082-0237 Serie AM – Arbetsmarknad. Utkom den 29 april 2009.
URN:NBN:SE:SCB-2009-AM17SM0904_pdf
Tidigare publicering: Se avsnittet Fakta om statistiken.
Utgivare av Statistiska meddelanden är Mats Wadman, SCB.

Innehåll

Statistiken med kommentarer	3
Löner	3
Genomsnittlig månadslön och procentuell förändring fördelad efter heltid/deltid	3
Genomsnittlig månadslön och procentuell förändring fördelad efter myndighetsgrupper	3
Sysselsättning	4
Antal sysselsatta och procentuell förändring	4
Tabeller	5
1. Statlig sektor – genomsnittlig månadslön, fördelad efter myndighet, februari 2009	5
2. Statlig sektor – genomsnittlig månadslön, inklusive retroaktiv lön, fördelad efter myndighet, februari 2008	6
3. Statlig sektor – genomsnittlig månadslön fördelad efter näringsgren, februari 2009	7
4. Statlig sektor – genomsnittlig månadslön, utveckling fr.o.m. februari 2007 t.o.m. februari 2009	8
5. Statlig sektor – antal sysselsatta fördelade efter myndighet, februari 2009	9
6. Statlig sektor – antal sysselsatta fördelade efter län, februari 2009	10
7. Statlig sektor – antal sysselsatta fördelade efter näringsgren, februari 2009	11
Fakta om statistiken	12
Inledning	12
Detta omfattar statistiken	12
Objekt och population	12
Statistiska mått	12
Variabler	13
Redovisningsgrupper	13
Så görs statistiken	13
Statistikens tillförlitlighet	14
Bortfall	14
Täckning	14
Bra att veta	14
Spridningsformer	14
Primärmaterial	14
Annan statistik	14
In English	15
Summary	15
List of tables	15
List of terms	16

Statistiken med kommentarer

Löner

Löneutvecklingen mellan februari 2008 och februari 2009 var för hel- och deltidstjänstgörande 3,0 procent. Kvinnornas löner ökade med 3,3 procent och männens löner ökade med 3,0 procent. Den genomsnittliga månadslönen för deltidstjänstgörande i tabellen nedan är uppräknad till heltidslön.

Genomsnittlig månadslön och procentuell förändring fördelad efter heltid/deltid

	Genomsnittlig månadslön		
	Februari 2008	Februari 2009	%
Heltidstjänstgörande			
Kvinnor	27 340	28 260	+ 3,4
Män	30 810	31 730	+ 3,0
Totalt	29 190	30 080	+ 3,0
Deltidstjänstgörande			
Kvinnor	25 890	26 620	+ 2,8
Män	30 870	31 680	+ 2,6
Totalt	27 490	28 230	+ 2,7
Hel- och deltidstjänstgörande			
Kvinnor	27 100	27 990	+ 3,3
Män	30 820	31 730	+ 3,0
Totalt	28 980	29 850	+ 3,0

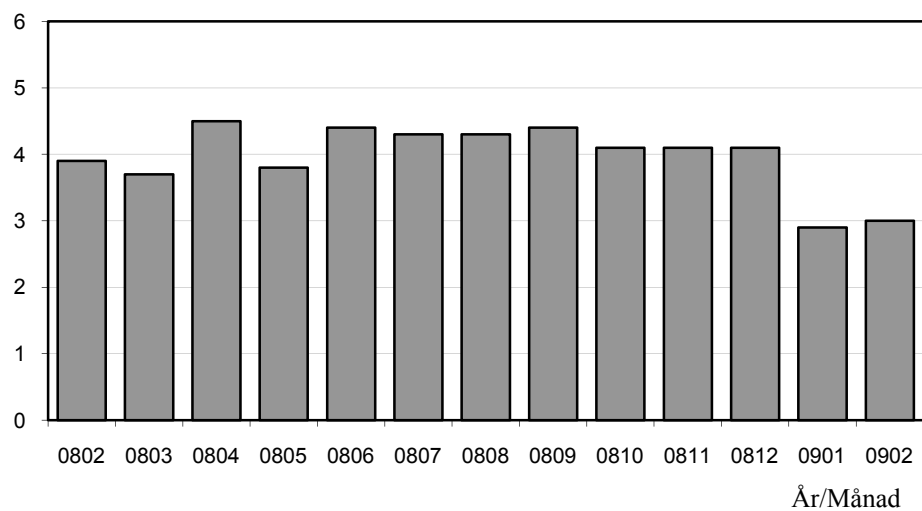
För civilförvaltningen ökade lönerna med 3,2 procent mellan februari 2008 och februari 2009. Försvarets löner ökade med 1,3 procent och löneökningen för den totala statliga sektorn var 3,0 procent för samma period.

Genomsnittlig månadslön och procentuell förändring fördelad efter myndighetsgrupper

	Genomsnittlig månadslön		
	Februari 2008	Februari 2009	%
Civilförvaltningen			
Kvinnor	27 060	27 960	+ 3,3
Män	30 720	31 760	+ 3,4
Totalt	28 810	29 730	+ 3,2
Försvaret			
Kvinnor	27 070	27 920	+ 3,1
Män	31 200	31 440	+ 0,8
Totalt	30 290	30 680	+ 1,3
Totalt			
Kvinnor	27 100	27 990	+ 3,3
Män	30 820	31 730	+ 3,0
Totalt	28 980	29 850	+ 3,0

Löneutveckling inom statlig sektor

Procent



Diagrammet ovan som visar löneutvecklingen inom den statliga sektorn baseras på preliminära löneuppgifter plus retroaktiv lön jämfört mot definitiva löneuppgifter 12 månader tidigare.

Sysselsättning

Antalet sysselsatta i den statliga sektorn minskade med 4 070 personer mellan februari 2008 och februari 2009. Civilförvaltningen minskade med 3 530 personer och försvarets minskning uppgick till 520 personer för samma period.

Från och med januari 2009 har delar av Vägverket och Banverket privatiserats. Cirka 4 000 anställda, de flesta män, har därmed övergått till privat sektor.

Antal sysselsatta och procentuell förändring

	Antal sysselsatta		
	Februari 2008	Februari 2009	%
Civilförvaltningen	200 640	197 110	- 1,8
Omräknat till heltidspersoner	175 800	173 040	- 1,6
Försvaret	20 620	20 110	- 2,5
Omräknat till heltidspersoner	19 710	19 230	- 2,4
Totalt	222 760	218 690	- 1,8
Omräknat till heltidspersoner	196 870	193 580	- 1,7

Tabeller

1. Statlig sektor – genomsnittlig månadslön, fördelad efter myndighet, februari 2009

1. Governmental sector – average monthly salary, by authority, February 2009

Myndighet	Genomsnittlig månadslön, kronor							Förändring från föregående år	
	Heltidstjänstgörande			Deltids- tjänst- görande Totalt	Hel- och deltidstjänstgörande			Kronor	Procent
	Kvinnor	Män	Totalt		Kvinnor	Män	Totalt		
TOTALT	28 261	31 729	30 078	28 225	27 989	31 726	29 852	870	3,0
HELSTATLIG VERKSAMHET	28 257	31 732	30 078	28 227	27 986	31 728	29 852	868	3,0
CIVILFÖRVALTNINGEN	28 238	31 764	29 968	28 156	27 958	31 755	29 731	924	3,2
Polisväsendet	26 404	30 004	28 724	27 368	26 304	30 006	28 614	509	1,8
Domstolsväsendet	29 192	38 813	32 041	27 613	29 029	38 812	31 878	1 624	5,4
Kriminalvården	23 857	24 230	24 066	26 614	23 980	24 505	24 267	351	1,5
Migrationsverket	26 002	27 830	26 718	26 342	25 913	27 967	26 680	597	2,3
Försäkringskassan	24 525	28 426	25 482	25 022	24 397	28 940	25 420	361	1,4
Skatteverket	28 222	32 593	29 967	27 018	27 713	32 572	29 462	1 306	4,6
Länsstyrelserna	27 167	29 872	28 302	26 540	26 972	29 666	28 051	1 203	4,5
Kronofogdemyndigheten	24 788	28 088	25 981	25 381	24 716	28 180	25 911	478	1,9
Tullverket	29 189	30 211	29 785	28 084	28 888	30 159	29 584	1 839	6,6
Universitet och högskolor	29 303	33 801	31 547	29 143	28 872	33 556	31 094	769	2,5
Lantbruksuniversitetet	28 291	32 673	30 439	28 761	28 088	32 584	30 158	734	2,5
Skogsstyrelsen	27 965	29 144	28 786	22 816	27 769	29 079	28 677	1 468	5,4 ¹
Banverket	30 657	30 735	30 720	30 807	30 588	30 758	30 723	2 020	7,0
Vägverket	31 086	34 784	33 548	31 154	30 659	34 723	33 312	4 566	15,9 ¹
Arbetsförmedlingen	27 803	28 989	28 296	26 295	27 418	28 884	27 975	448	1,6
Övriga myndigheter	30 942	34 596	32 579	29 288	30 477	34 386	32 161	902	2,9
FÖRSVARET	27 948	31 420	30 717	29 908	27 915	31 436	30 683	396	1,3
ÖVR STATLIGT LÖNE- REGLERAD VERKSAMHET	30 439	29 756	30 154	27 611	29 304	30 064	29 606	1 539	5,5

Förändringssiffrorna är baserade på skillnader mellan de definitiva lönerna 2008 och de preliminära lönerna 2009.

1) Förändringssiffran är påverkad av strukturella förändringar.

2. Statlig sektor – genomsnittlig månadslön, inklusive retroaktiv lön, fördelad efter myndighet, februari 2008

2. Governmental sector – average monthly salary, including retroactive salary, by authority, February 2008

Myndighet	Genomsnittlig månadslön, kronor							Förändring från föregående år	
	Heltidstjänstgörande			Deltids- tjänst- görande Totalt	Hel- och deltidstjänstgörande			Kronor	Procent
	Kvinnor	Män	Totalt		Kvinnor	Män	Totalt		
TOTALT	27 343	30 812	29 193	27 489	27 095	30 816	28 982	1 082	3,9
HELSTATLIG VERKSAMHET	27 341	30 814	29 194	27 494	27 094	30 819	28 984	1 082	3,9
CIVILFÖRVALTNINGEN	27 309	30 715	29 018	27 417	27 061	30 720	28 807	1 054	3,8
Polisväsendet	25 793	29 521	28 205	26 951	25 732	29 514	28 105	903	3,3
Domstolsväsendet	27 395	37 323	30 390	26 892	27 272	37 337	30 254	320	1,1
Kriminalvården	23 562	23 891	23 750	25 726	23 650	24 129	23 916	573	2,5
Migrationsverket	25 491	27 085	26 114	25 798	25 413	27 208	26 083	653	2,6
Försäkringskassan	24 245	27 903	25 133	24 576	24 105	28 343	25 059	768	3,2
Skatteverket	26 887	31 230	28 622	25 923	26 455	31 206	28 156	978	3,6
Länsstyrelserna	25 778	28 658	27 040	25 524	25 651	28 525	26 848	740	2,8
Kronofogdemyndigheten	24 422	27 712	25 625	24 114	24 180	27 834	25 433	631	2,5
Tullverket	27 512	28 256	27 952	26 604	27 206	28 176	27 745	430	1,6
Universitet och högskolor	28 379	33 077	30 747	28 543	28 001	32 849	30 325	1 405	4,9
Lantbruksuniversitetet	27 495	32 054	29 754	27 965	27 213	31 973	29 424	1 003	3,5
Skogsstyrelsen	26 124	27 819	27 316	25 244	25 934	27 768	27 209	705	2,7
Banverket	28 231	28 799	28 692	28 999	28 219	28 824	28 703	233	0,8
Vägverket	27 269	29 255	28 764	28 529	27 029	29 362	28 746	620	2,2
Arbetsförmedlingen	27 345	28 455	27 812	26 107	26 985	28 388	27 527	1 664	6,4
Övriga myndigheter	30 105	33 602	31 694	28 392	29 629	33 364	31 259	1 219	4,1
FÖRSVARET	27 184	31 163	30 344	29 195	27 071	31 198	30 287	1 365	4,7
ÖVR STATLIGT LÖNE- REGLERAD VERKSAMHET	28 537	28 747	28 631	26 294	27 531	28 823	28 067	1 299	4,9

Förändringssiffrorna är baserade på skillnader mellan de definitiva lönerna 2007 och de definitiva lönerna 2008.

3. Statlig sektor – genomsnittlig månadslön fördelad efter näringsgren, februari 2009**3. Governmental sector – average monthly salary by industry sector, February 2009**

Näringsgren/SNI 2007	Genomsnittlig månadslön, kronor							Förändring från föregående år	
	Heltidstjänstgörande			Deltids- tjänst- görande Totalt	Hel- och deltidstjänstgörande			Kronor	Procent
	Kvinnor	Män	Totalt		Kvinnor	Män	Totalt		
Totalt	28 261	31 729	30 078	28 225	27 989	31 726	29 852	870	3,0
F Byggverksamhet	30 657	30 735	30 720	30 807	30 588	30 758	30 723	2 094	7,3 ¹
K Finans- och försäkringsverksamhet	27 610	30 033	28 573	25 380	27 162	29 854	28 140	1 018	3,8
L Fastighetsverksamhet	30 786	30 755	30 763	30 342	30 774	30 728	30 742	731	2,4
M Juridik, ekonomi, vetenskap och teknik	25 737	33 755	29 943	29 815	25 874	33 808	29 928	-79	-0,3
N Arbetsförmedling m.m.	27 803	28 989	28 296	26 295	27 418	28 884	27 975	448	1,6
O Offentlig förvaltning och försvar; obl. socialförsäkring	28 010	31 426	29 810	27 827	27 766	31 452	29 622	862	3,0
84.1 Offentlig förvaltning	29 926	33 683	31 634	28 553	29 485	33 603	31 260	1 257	4,2
84.2 Offentliga tjänster	27 269	30 445	29 289	27 981	27 164	30 454	29 204	580	2,0
84.3 Obligatorisk socialförsäkring	24 525	28 426	25 482	25 022	24 397	28 940	25 420	361	1,4
P Utbildning	29 171	33 676	31 391	28 987	28 743	33 439	30 938	772	2,6
85.2 Grundskoleutbildning	26 859	28 340	27 265	24 059	26 173	27 704	26 540	655	2,5
85.4 Eftergymnasial utbildning	29 246	33 742	31 483	29 126	28 829	33 507	31 041	763	2,5
Q Vård och omsorg	26 682	26 931	26 812	28 329	26 663	27 617	27 151	1 058	4,1
R Kultur, nöje och fritid	27 761	28 593	28 153	25 411	27 327	28 305	27 765	1 148	4,3

Förändringssiffrorna är baserade på skillnader mellan de definitiva lönerna 2008 och de preliminära lönerna 2009.

1) Förändringssiffran är påverkad av strukturella förändringar.

4. Statlig sektor – genomsnittlig månadslön, utveckling fr.o.m. februari 2007 t.o.m. februari 2009

4. Governmental sector – average monthly salary, from February 2007 to February 2009

Mätmånad	Genomsnittlig månadslön, kronor			Förändring från föregående år, procent		
	preliminär	preliminär+retro	definitiv	preliminär mot preliminär	preliminär+retro mot definitiv	definitiv mot definitiv
feb-07	27 710	–	27 900	4,4	–	3,8
mar-07	27 740	–	27 940	4,3	–	3,9
apr-07	27 800	–	27 990	4,2	–	3,4
maj-07	27 890	–	28 060	4,2	–	3,7
jun-07	27 840	–	27 970	4,0	–	3,9
jul-07	27 850	–	27 970	4,0	–	3,8
aug-07	27 720	–	27 840	3,7	–	3,6
sep-07	27 910	–	28 010	3,1	–	3,0
okt-07	28 040	–	28 460	3,1	–	2,6
nov-07	28 100	–	28 510	2,7	–	2,5
dec-07	28 200	–	28 590	1,9	–	2,6
jan-08	28 200	–	29 020	1,7	–	3,8
feb-08	28 180	–	28 980	1,7	–	3,9
mar-08	28 230	28 970	–	1,8	3,7	–
apr-08	28 540	29 250	–	2,7	4,5	–
maj-08	28 590	29 140	–	2,5	3,8	–
jun-08	28 900	29 190	–	3,8	4,4	–
jul-08	28 920	29 170	–	3,8	4,3	–
aug-08	28 790	29 030	–	3,8	4,3	–
sep-08	29 030	29 240	–	4,0	4,4	–
okt-08	29 230	29 620	–	4,2	4,1	–
nov-08	29 400	29 680	–	4,6	4,1	–
dec-08	29 640	29 760	–	5,1	4,1	–
jan-09	29 810	29 870	–	5,7	2,9	–
feb-09	29 850	29 850	–	5,9	3,0	–

5. Statlig sektor – antal sysselsatta fördelade efter myndighet, februari 2009

5. Governmental sector – number of employees by authority, February 2009

Myndighet	Antal					Förändring från föregående år	Heltidspersoner	
	Samtliga	Heltids- tjänstgörande		Deltids- tjänstgörande			Antal	Därav kvinnor, procent
		Kvinnor	Män	Kvinnor	Män			
TOTALT	218 689	80 424	88 973	30 374	18 918	-4 074	193 582	50,0
HELSTATLIG VERKSAMHET	218 253	80 269	88 863	30 264	18 857	-4 059	193 245	49,9
CIVILFÖRVALTNINGEN	197 108	76 025	73 792	29 540	17 751	-3 533	173 036	53,1
Justitiedepartementet	48 027	18 349	22 754	3 905	3 019	518	44 635	46,1
Polisväsendet	26 166	7 933	14 444	2 017	1 772	164	24 353	37,4
Domstolsväsendet	6 082	3 953	1 715	292	122	-120	5 921	69,9
Kriminalvården	9 913	3 587	4 608	919	799	390	8 921	45,2
Migrationsverket	3 003	1 556	998	344	105	51	2 841	62,7
Utrikesdepartementet	2 705	1 403	908	329	65	204	2 478	62,0
Försvarsdepartementet	175	79	76	9	11	6	161	50,9
Socialdepartementet	19 575	10 333	4 526	3 310	1 406	-370	17 525	70,8
Försäkringskassan	13 182	8 058	2 629	2 174	321	-590	12 371	77,4
Finansdepartementet	25 165	11 375	8 956	3 631	1 203	-789	23 732	59,0
Skatteverket	10 263	4 814	3 201	1 858	390	-626	9 676	64,0
Länsstyrelserna	5 616	2 620	1 905	758	333	259	5 279	59,8
Kronofogdemyndigheten	2 228	1 200	686	265	77	-203	2 134	65,3
Tullverket	2 053	723	1 008	226	96	-153	1 964	45,2
Utbildningsdepartementet	62 195	20 023	19 209	13 528	9 435	683	48 425	53,4
Universitet och högskolor	58 158	17 972	18 105	12 829	9 252	737	44 737	52,2
Jordbruksdepartementet	7 603	2 980	2 751	1 173	699	-35	6 586	54,2
Lantbruksuniversitetet	3 479	1 173	1 139	724	443	264	2 793	53,5
Skogsstyrelsen	924	262	614	25	23	-563	894	30,2
Miljödepartementet	4 405	1 690	1 769	599	347	87	4 093	51,6
Näringsdepartementet	14 234	4 050	8 559	826	799	-2 748	13 599	33,8
Banverket	6 199	1 169	4 705	159	166	-340	6 085	21,0
Vägverket	3 696	1 014	2 060	255	367	-3 333	3 432	34,1
Integrations- och jämställdhetsdepartementet	470	252	138	55	25	-32	428	65,7
Kulturdepartementet	3061	1169	1001	594	297	-107	2550	56,2
Arbetsmarknadsdepartementet	9 493	4 322	3 145	1 581	445	-950	8 823	61,2
Arbetsförmedlingen	8 565	3 878	2 788	1 499	400	-757	7 937	61,7
FÖRSVARET	20 105	3 735	14 665	652	1 053	-515	19 231	21,4
RIKSDAGENS VERK	1 040	509	406	72	53	-11	977	56,3
ÖVR STATLIGT LÖNEREGLERAD VERKSAMHET	436	155	110	110	61	-15	337	60,5

6. Statlig sektor – antal sysselsatta fördelade efter län, februari 2009

6. Governmental sector – number of employees by county, February 2009

Län	Antal					Förändring från föregående år	Heltidspersoner	
	Samtliga	Heltids- tjänstgörande		Deltids- tjänstgörande			Antal	Därav kvinnor, procent
		Kvinnor	Män	Kvinnor	Män			
TOTALT	218 689	80 424	88 973	30 374	18 918	-4 074	193 582	50,0
Stockholm	62 890	25 387	25 208	7 762	4 533	-1 266	56 804	52,1
Uppsala	14 865	4 784	5 412	2 716	1 953	-299	12 168	49,7
Södermanland	3 949	1 553	1 628	501	267	-396	3 603	51,5
Östergötland	12 391	4 174	5 046	1 805	1 366	1 405	10 769	48,2
Jönköping	5 693	2 042	2 510	705	436	40	5 195	47,8
Kronoberg	3 051	966	1 130	585	370	-157	2 538	50,4
Kalmar	3 146	1 145	1 310	448	243	-156	2 820	49,7
Gotland	1 529	665	643	139	82	94	1 446	52,5
Blekinge	5 101	1 288	3 015	401	397	-46	4 673	32,5
Skåne	23 479	7 946	8 919	4 098	2 516	-320	19 911	50,2
Halland	3 836	1 177	1 787	613	259	-165	3 470	44,8
Västra Götaland	28 160	10 505	11 598	3 815	2 242	-979	25 157	50,1
Värmland	4 646	1 683	1 855	686	422	-210	4 106	50,4
Örebro	6 508	2 572	2 454	984	498	162	5 774	53,8
Västmanland	3 734	1 475	1 496	479	284	-52	3 372	51,8
Dalarna	4 821	1 828	1 951	623	419	-483	4 356	50,6
Gävleborg	4 910	1 948	2 013	572	377	-139	4 513	51,1
Västernorrland	6 360	2 686	2 578	764	332	-556	5 907	53,5
Jämtland	2 972	1 245	1 145	354	228	115	2 695	54,0
Västerbotten	8 339	2 750	2 987	1 552	1 050	-274	6 767	50,1
Norrbottnen	8 309	2 605	4 288	772	644	-392	7 541	39,8

7. Statlig sektor – antal sysselsatta fördelade efter näringsgren, februari 2009

7. Governmental sector – number of employees by industry sector, February 2009

Näringsgren/SNI 2007	Antal					Förändring från föregående år	Heltidspersoner	
	Samtliga	Heltids-tjänstgörande		Deltids-tjänstgörande			Antal	Därav kvinnor, procent
		Kvinnor	Män	Kvinnor	Män			
Totalt	218 689	80 424	88 973	30 374	18 918	-4 074	193 582	50,0
F Byggverksamhet	6 199	1 169	4 705	159	166	-5 254	6 085	21,0
K Finans- och försäkringsverksamhet	930	455	300	145	30	13	875	63,5
L Fastighetsverksamhet	1 085	270	705	41	69	-21	1 033	28,6
M Juridik, ekonomi, vetenskap och teknik	1 232	730	263	152	87	65	1 105	74,4
N Arbetsförmedling m.m.	8 565	3 878	2 788	1 499	400	-757	7 937	61,7
O Offentlig förvaltning och försvar; obl. socialförsäkring	126 608	50 613	56 597	12 612	6 786	1 057	118 643	49,5
84.1 Offentlig förvaltning	50 512	22 519	18 886	6 363	2 744	1 925	47 241	56,7
84.2 Offentliga tjänster	62 914	20 036	35 082	4 075	3 721	-278	59 031	37,9
84.3 Obligatorisk socialförsäkring	13 182	8 058	2 629	2 174	321	-590	12 371	77,4
P Utbildning	62 867	19 769	19 424	13 922	9 752	860	48 590	52,9
85.2 Grundskoleutbildning	1 238	611	230	346	51	-67	1 089	75,9
85.4 Eftergymnasial utbildning	61 629	19 158	19 194	13 576	9 701	1 011	47 501	52,4
Q Vård och omsorg	4 819	1 368	1 492	954	1 005	144	3 693	48,8
R Kultur, nöje och fritid	3 316	1 248	1 120	631	317	-93	2 780	55,1

Fakta om statistiken

Inledning

Detta Statistiska meddelande (SM) ingår i den löpande konjunkturlöne-statistiken och avser löner och sysselsättning inom statlig sektor. Statistiken har producerats av Statistiska centralbyrån (SCB), på uppdrag av Medlingsinstitutet (MI), som från och med 2001 ansvarar för officiell statistik inom området. Syftet med undersökningen är att månatligen belysa löner och sysselsättning inom statlig sektor i termer av nivå och utveckling. SCB har sedan 1976 utfört en undersökning i varje kvartals mittmånad av sysselsättningen inom den statliga sektorn. Efter ett betänkande från 1987 års lönekommitté har SCB fått regeringens uppdrag att tillsammans med Konjunkturinstitutet (KI) utforma en kortperiodisk lönestatistik. Från och med februari 1991 utökades därför undersökningen till att även omfatta de anställdas löner. Det främsta syftet med den utökade undersökningen är att ge underlag för konjunkturbedömningar och för analys av kostnadsutvecklingen inom den statliga sektorn. Undersökningen är en totalundersökning och är från och med januari 2000 månatlig. Detta SM innehåller uppgifter för februari 2009.

Detta omfattar statistiken

Objekt och population

Populationen består av sysselsatta inom statlig förvaltning, sysselsatta vid institutioner hänförliga till statlig sektor samt sysselsatta vid socialförsäkringsfonder. Undersökningspopulationen delas upp i sysselsättnings- respektive lönepopulation. I sysselsättningspopulationen ingår alla som var anställda med lön under mätmånaden. Undantagna är tjänstlediga som inte fick utbetald lön under mätmånaden och anställda i utlandet. I lönepopulationen ingår alla, förutom de undantagna i sysselsättningspopulationen, som var anställda med lön under mätmånaden och som då fyllt 18 men inte 65 år.

Statistiska mått

Statistiken i undersökningen redovisas i form av genomsnittliga månadslöner samt antalet sysselsatta. I månadslönen ingår grundlön, fasta- samt rörliga lönetillägg. I tabeller och tablåer redovisas genomsnittlig månadslön för heltidstjänstgörande, deltidstjänstgörande samt hel- och deltidstjänstgörande. Den genomsnittliga månadslönen beräknas som summan av de anställdas månadslön dividerat med summan av deras tjänstgöringsomfattning. Den beräknade genomsnittliga månadslönen är alltså ett mått på den genomsnittliga ersättningen för en arbetsinsats motsvarande heltid under en månad. För både genomsnittlig månadslön och antal sysselsatta redovisas förändringen från motsvarande månad föregående år. Förändringssiffrorna är baserade på oavrundade uppgifter.

Efter tolv månader fastställs den slutliga genomsnittliga månadslönen. Det innebär att hänsyn tas till retroaktiva löneutbetalningar. De preliminära månadslönerna korrigeras med de retroaktiva lönebeloppen och de definitiva månadslönerna beräknas.

Variabler

Genomsnittlig månadslön

Med månadslön avses ersättning för månad innan avdrag gjorts, där grundlön, fasta samt rörliga lönetillägg ingår. Övertidstillägg, traktamentsersättningar samt jour- och beredskapstillägg ingår inte i den genomsnittliga månadslönen.

Antal sysselsatta

Som sysselsatt räknas den som fått lön utbetald under mät månaden oberoende av tjänstgöringens omfattning eller anställningstidens längd och där lönen inte består av enbart tillägg eller retroaktiv lön.

Heltid/deltid

Som heltidstjänstgörande betraktas den som har en tjänstgöringsomfattning på 100 procent och som deltidstjänstgörande räknas den som har en tjänstgöringsomfattning på mindre än 100 procent.

Antal heltidspersoner

Antal heltidspersoner i en redovisningsgrupp beräknas som summan av tjänstgöringens omfattning dividerat med 100 för de anställningar som tillhör redovisningsgruppen i undersökningsmaterialet.

Kön

Kvinna eller man.

Myndighet

Myndigheterna redovisas enligt Sveriges statskalender 2009.

Län

Med län avses i normalfallet individens tjänsteställe. Länsindelningen följer den regionala indelning för år 2009.

Näringsgren

Näringsgren redovisas enligt Standard för svensk näringsgrensindelning 2007, SNI 2007. Denna standard har som bas EU:s reviderade näringsgrensstandard, NACE Rev.2 (NACE = Nomenclature Générale des Activités Economiques dans les Communautés Européennes).

Redovisningsgrupper

I SM-statistiken sker indelning på myndigheter, län, näringsgren (SNI 2007), kön och hel- respektive deltidstjänstgörande. Specialbearbetning kan göras på en finare redovisningsnivå eftersom materialet är totalräknat.

Så görs statistiken

Uppgifterna samlas in från olika administrativa datalönesystem. Det insamlade materialet genomgår en manuell och maskinell redigering i syfte att kontrollera uppgifternas rimlighet. För respektive myndighet jämförs uppgifterna mot de inkomna uppgifterna föregående månad. Vid tveksamheter tas kontakt med myndigheten för att få en bekräftelse på att uppgifterna är korrekta eller för att justera eventuella felaktigheter.

Statistikens tillförlitlighet

Bortfall

Bortfall utgörs av icke inrapporterade anställda. Utöver dessa finns det några myndigheter och främst stiftelser eller institutioner som inte har lönesystem som klarar av att leverera de efterfrågade statistikuppgifterna. Dessa uppskattas bestå av cirka 2 900 personer, vilket motsvarar cirka 1,3 procent.

Täckning

Vid uppdelning mellan olika sektorer uppstår ibland tveksamheter om vilken sektor en enhet ska tillhöra. Vissa mindre enheter kan då ”ramla mellan stolarna”.

Bra att veta

Spridningsformer

Undersökningen presenteras huvudsakligen i detta Statistiska meddelande samt i de statistiska databaserna <http://www.ssd.scb.se/databaser/makro/start.asp>

Primärmaterial

Uppgifterna är sekretesskyddade varför uppgifterna om enskilda individer inte lämnas ut till någon annan än individen själv. I undantagsfall efter särskild prövning kan forskare få tillgång till avidentifierat individmaterial för egna bearbetningar. Avidentifieringen görs då så att enskilda individer inte kan urskiljas.

Annan statistik

SCB producerar även motsvarande konjunkturstatistik för privat sektor samt för kommuner och landsting. Detta redovisas bland annat i Statistiska meddelanden för respektive undersökning. Löneuppgifter för den statliga sektorn redovisas också på årsbasis. Arbetskraftsundersökningarna (AKU) ger statistik över sysselsättningen för hela ekonomin. Det finns även en företagsbaserad kvartalsstatistik över sysselsättning för hela arbetsmarknaden (KS). Ovanstående undersökningar publiceras också i statistiska meddelanden serie AM.

På SCB:s webbplats www.scb.se finns för varje produkt en flik benämnd ”Om statistiken”. Där finns beskrivning och dokumentation av statistiken tillgänglig.

In English

Summary

The average monthly salary for salaried employees in the governmental sector was SEK 29 850 during February 2009. Since February 2008, the monthly salary has increased by an average of 3.0 percent. For women the salaries increased by an average of 3.3 percent and for men the salaries increased by an average of 3.0 percent.

During February 2009 a total of about 218 690 persons were employed in the governmental sector, 4 070 less than February 2008. About 110 800 of these employees were women and 107 890 were men.

Since 1976 Statistics Sweden (SCB) has collected data for the middle of the month of each quarter on employment in the governmental sector. The data are used mainly in producing various employment estimates and forecasts for use in the national budgets and long-range forecasts.

After a report from the Wages and Salaries Committee in 1987, Statistics Sweden and the National Institute of Economic Research received a government commission to develop short-term statistics on wages and salaries. In February 1991 the survey expanded to include also the wages and salaries paid to employees. The main aim of the expanded survey is to provide a basis for estimations of economic trends and for analyses of cost trends in the governmental sector. Since 2001, the survey is carried out by Statistics Sweden at the request of the National Mediation Office. Since January 2000 the survey has been conducted on a monthly basis.

The population consists of employees with state-regulated wages or salaries at all government authorities, government ministries, public utilities and national insurance offices. The target population is divided into employment population and salary population.

List of tables

1. Governmental sector – average monthly salary, by authority, February 2009	5
2. Governmental sector – average monthly salary, including retroactive salary, by authority, February 2008	6
3. Governmental sector – average monthly salary by industry sector, February 2009	7
4. Governmental sector – average monthly salary, from February 2007 to February 2009	8
5. Governmental sector – number of employees by authority, February 2009	9
6. Governmental sector – number of employees by county, February 2009	10
7. Governmental sector – number of employees by industry sector, February 2009	11

List of terms

antal	number
Arbetsmarknadsdepartementet	Ministry of Employment
civilförvaltningen	Civil service
deltidstjänstgörande	part-time employees
Finansdepartementet	Ministry of Finance
Försvarsdepartementet	Ministry of Defence
försvaret	Defence Organization
heltidstjänstgörande	full-time employees
Integrations- och jämnställdhetsdepartementet	Ministry of Integration and Gender Equality
Jordbruksdepartementet	Ministry of Agriculture, Food and Fisheries
Justitiedepartementet	Ministry of Justice
Kulturdepartementet	Ministry of Culture
kvinnor	Female
län	County
Miljödepartementet	Ministry of the Environment
myndighet	Authority
månadslön	monthly salary
män	Male
Näringsdepartementet	Ministry of Enterprise, Energy and Communications
näringsgren	industry sector
heltidspersoner	full-time equivalents
Riksdagens verk	The Parliament Agencies
samtliga	total, all
Socialdepartementet	Ministry of Health and Social Affairs
statlig sektor	governmental sector
statlig verksamhet	government activity
summa	Sum
sysselsatta	Employees
Utbildningsdepartementet	Ministry of Education and Research
Utrikesdepartementet	Ministry for Foreign Affairs
totalt	total
övrig statligt lönereglerad verksamhet	state-subsidized activity